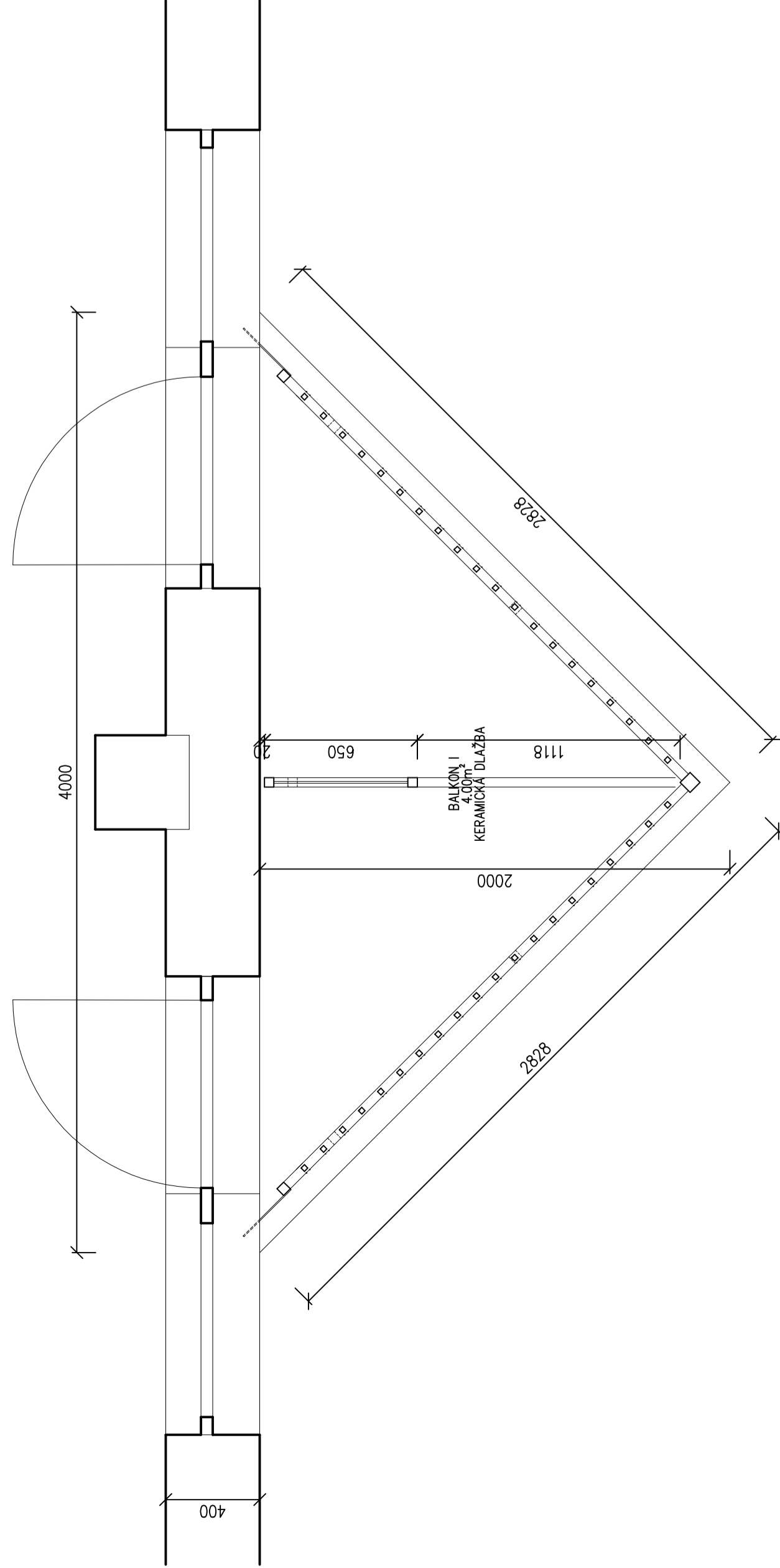
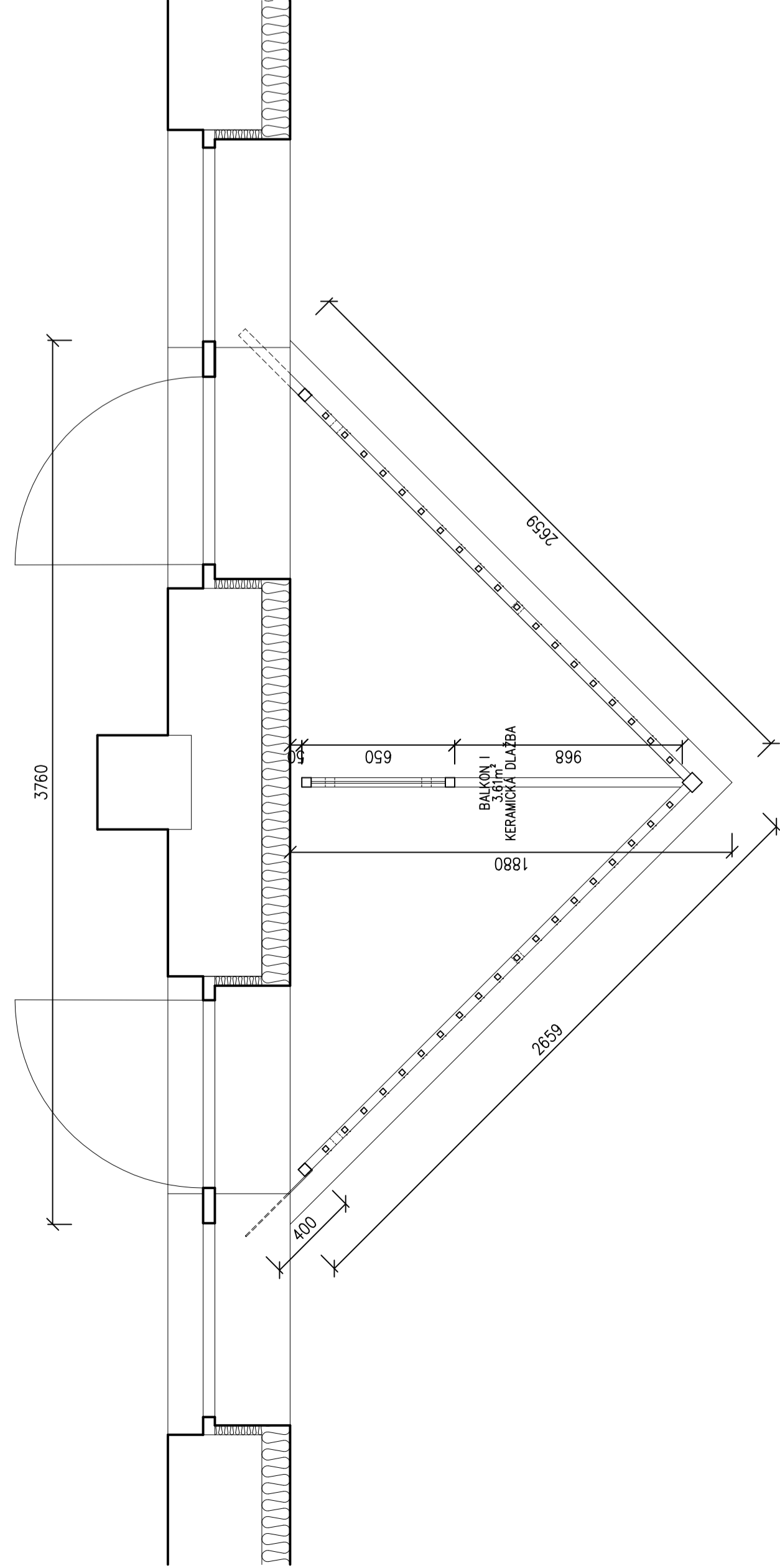


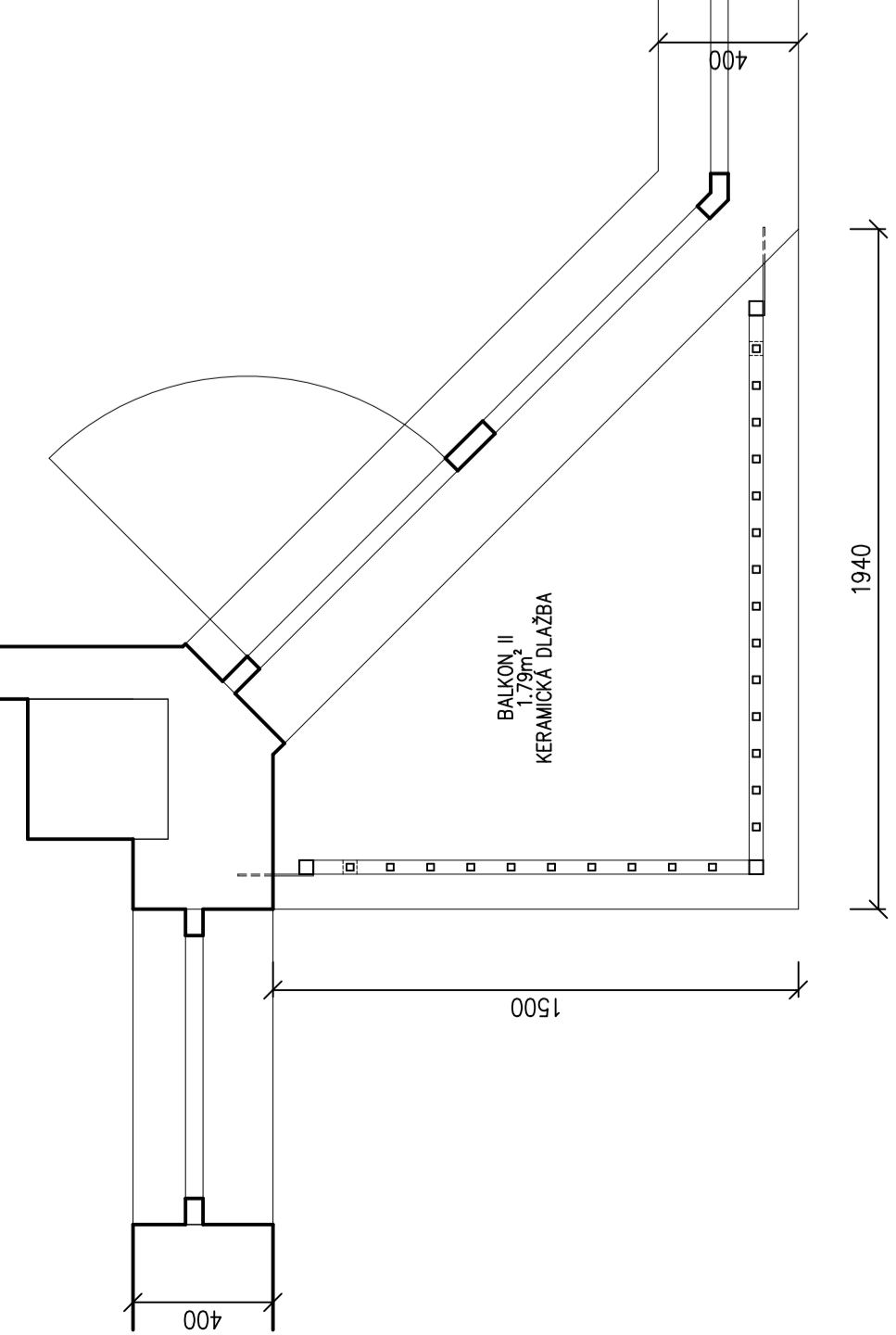
BALKÓN I – STÁVAJÍCÍ STAV – 18 ks



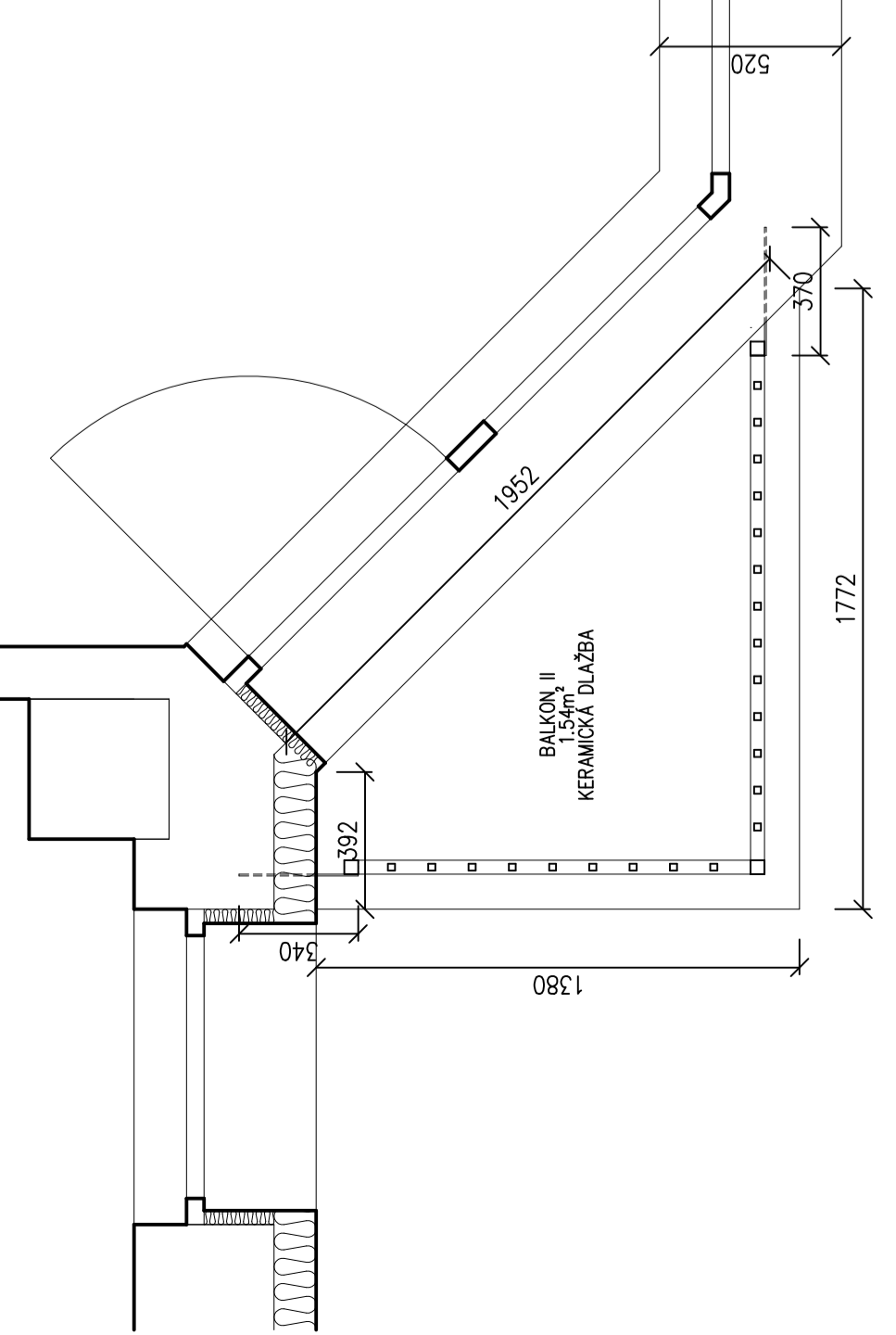
BALKÓN I – NOVÝ STAV – 18 ks



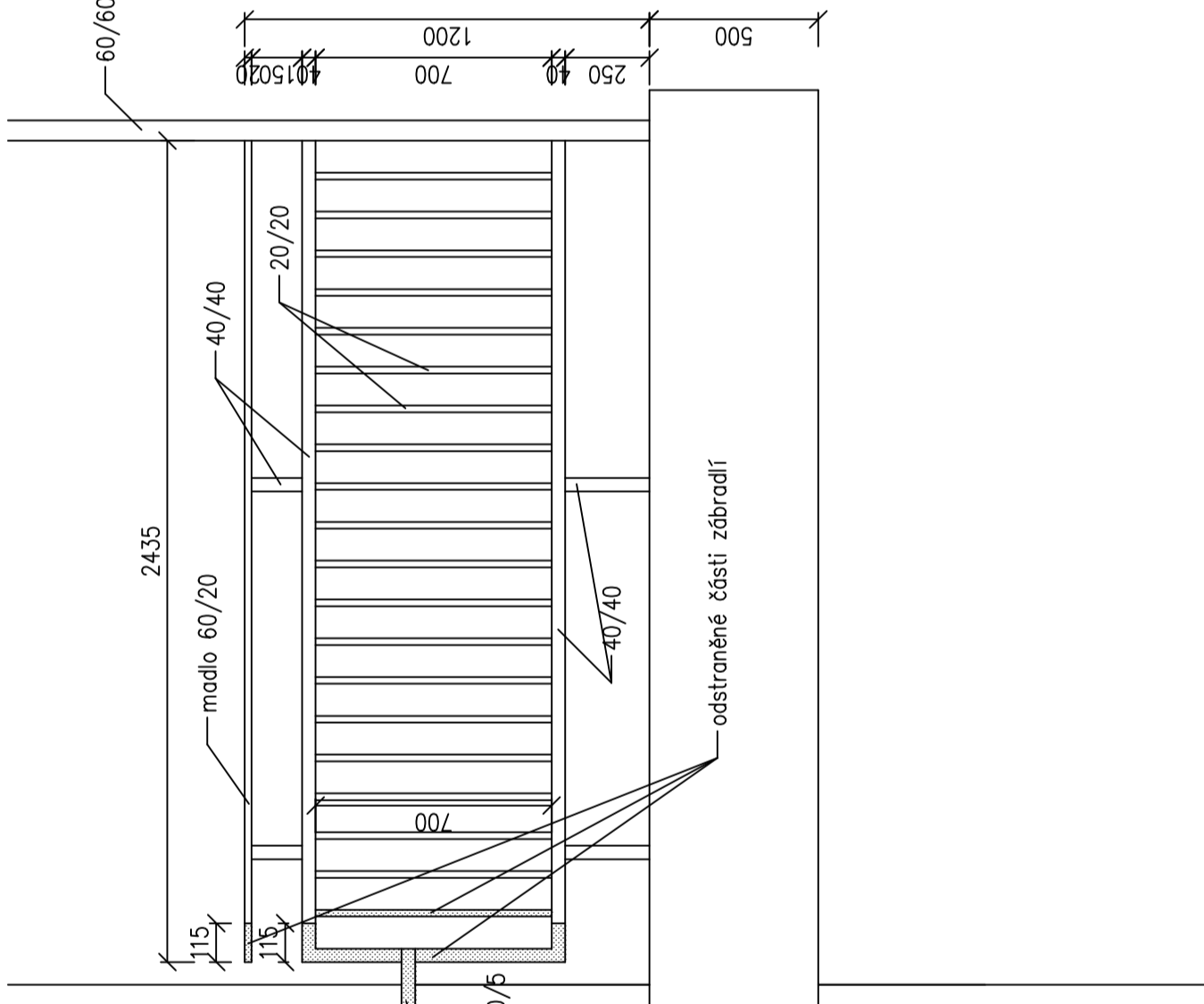
BALKÓN II – STÁVAJÍCÍ STAV – 3 KS



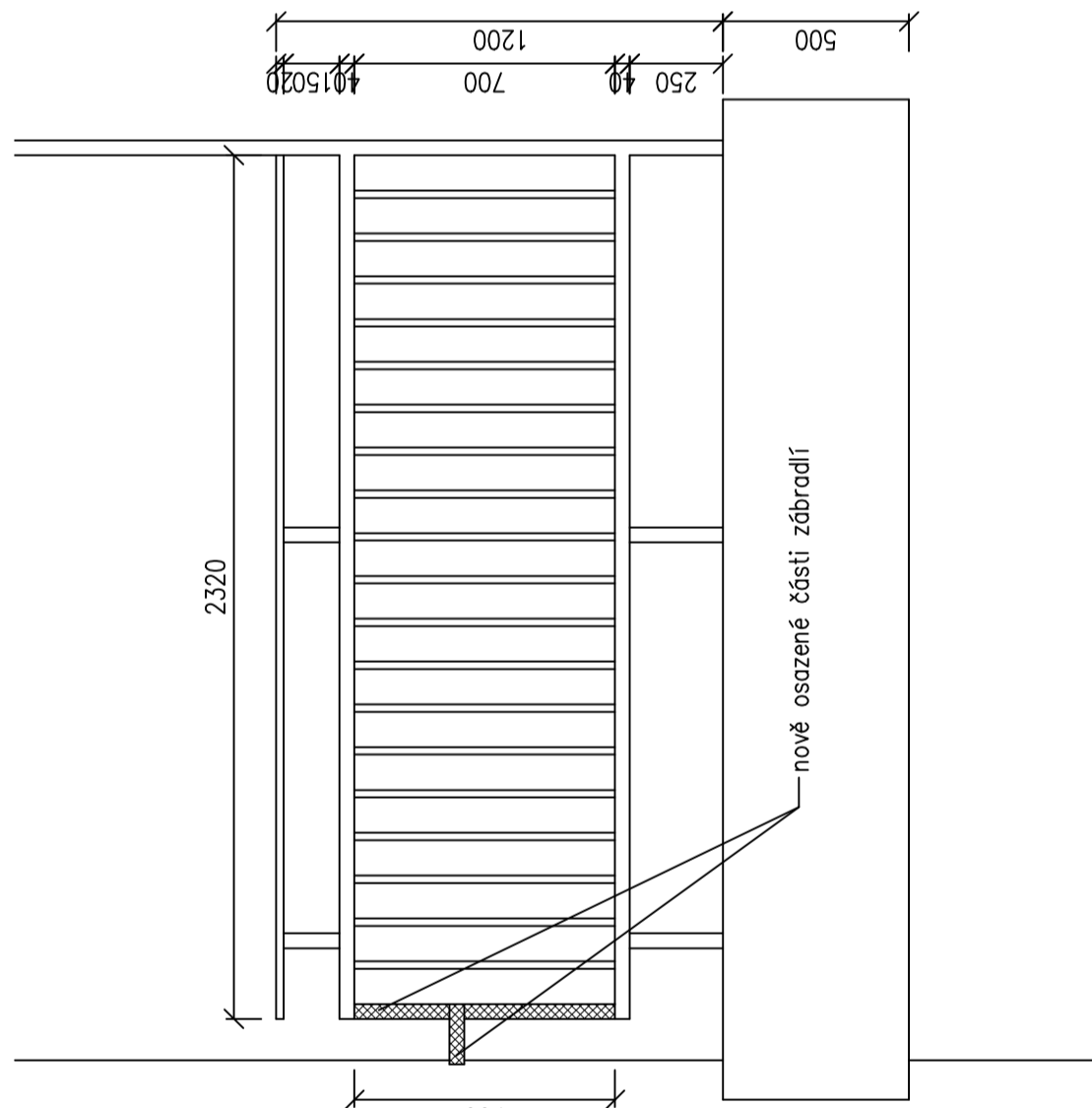
BALKÓN II – NOVÝ STAV – 3 KS



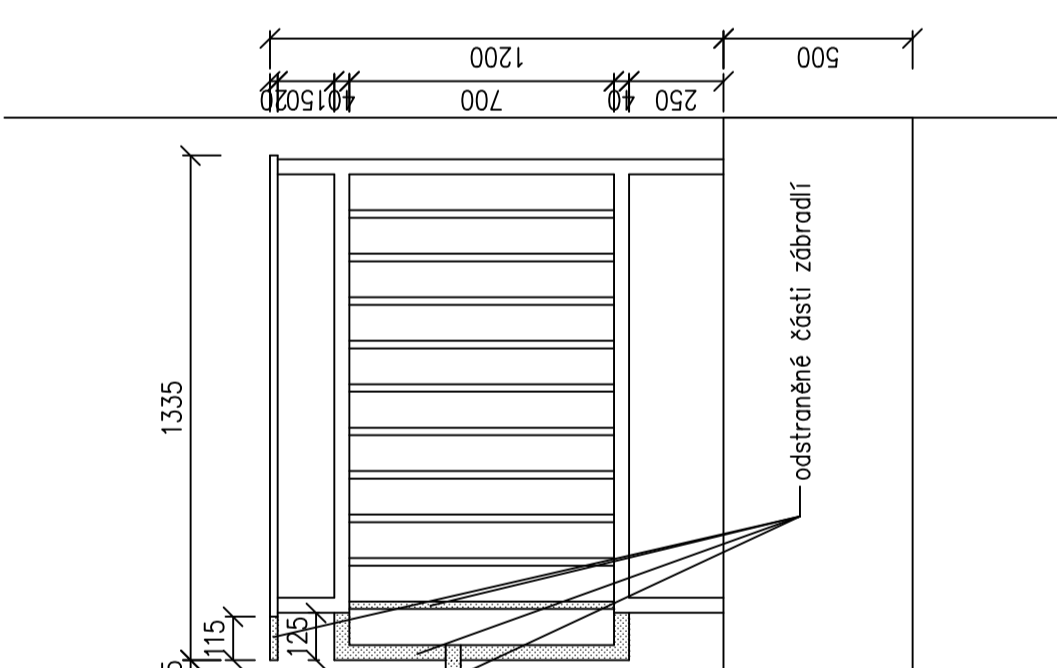
BALKÓN I – ÚPRAVA POLE ZÁBRADLÍ – STÁVAJÍCÍ STAV – 36 POLÍ



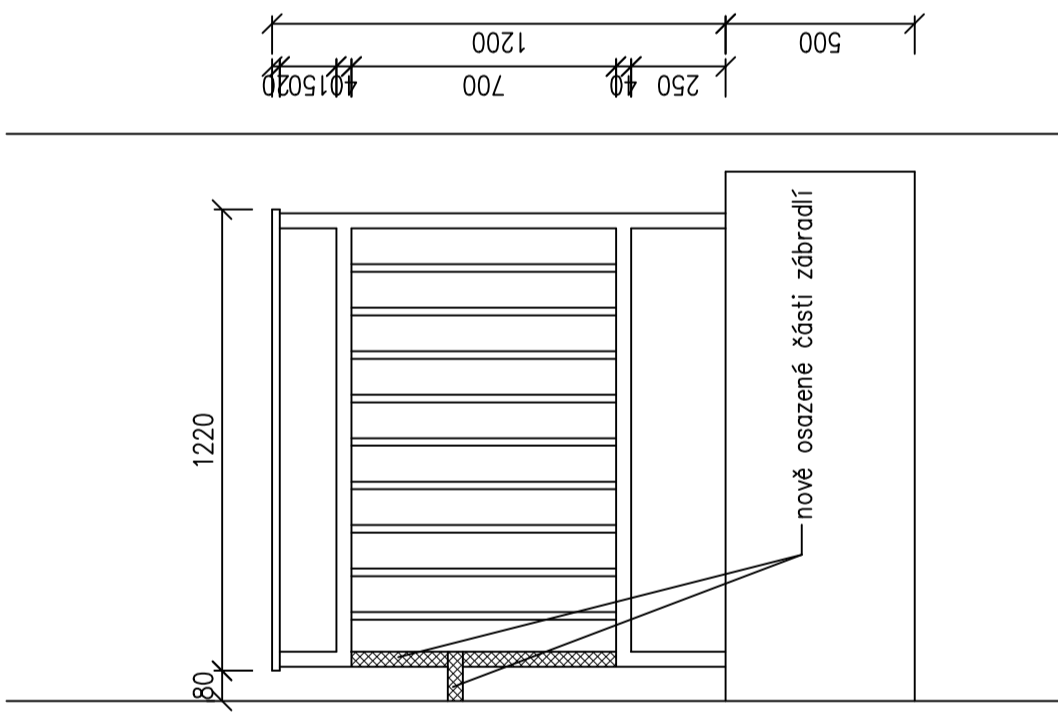
BALKÓN I – ÚPRAVA POLE ZÁBRADLÍ – NOVÝ STAV – 36 POLÍ



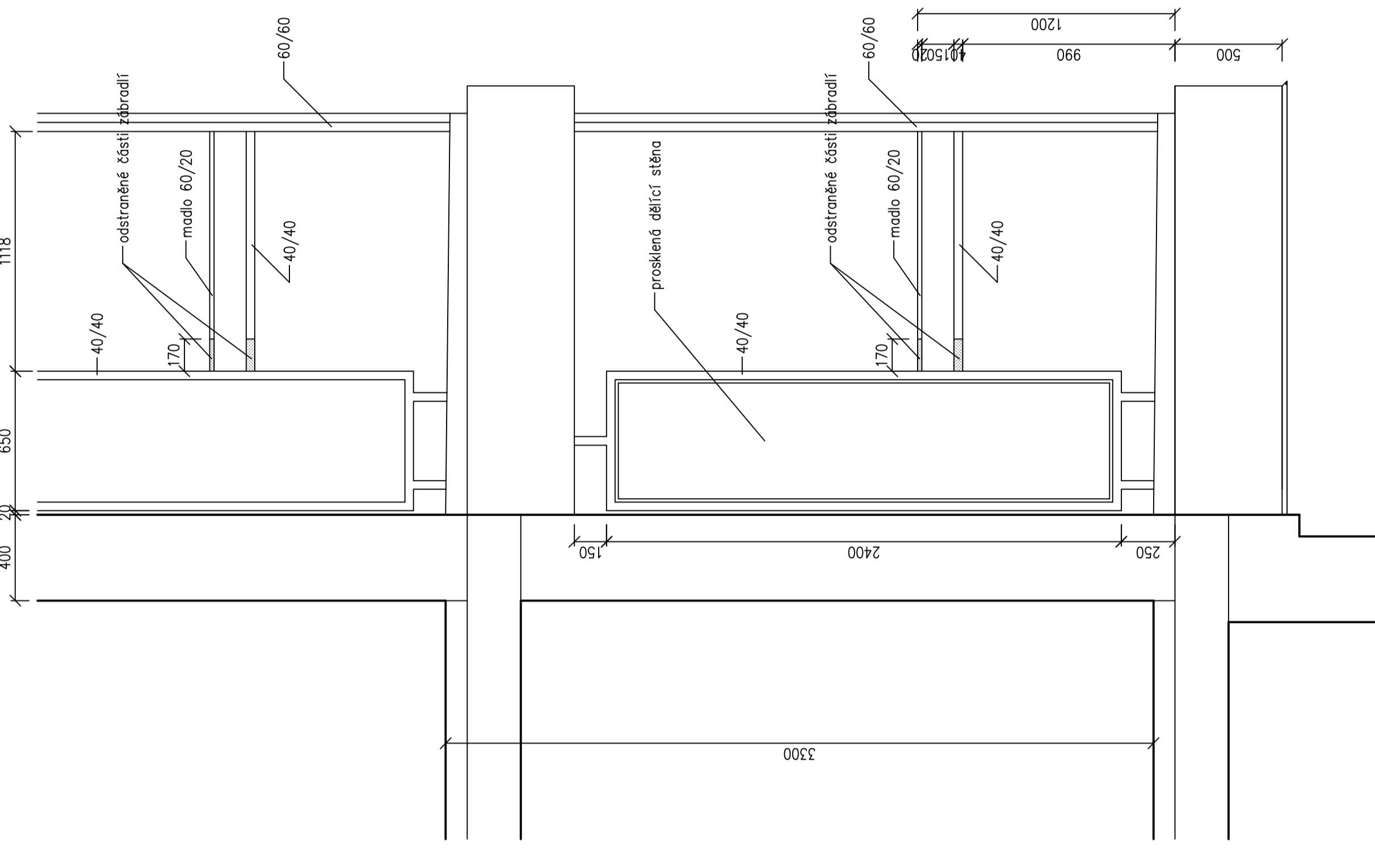
BALKÓN II – ÚPRAVA KRATŠÍHO POLE ZÁBRADLÍ – STÁVAJÍCÍ STAV – 3 POLE



BALKÓN II – ÚPRAVA KRATŠÍHO POLE ZÁBRADLÍ – NOVÝ STAV – 3 POLE



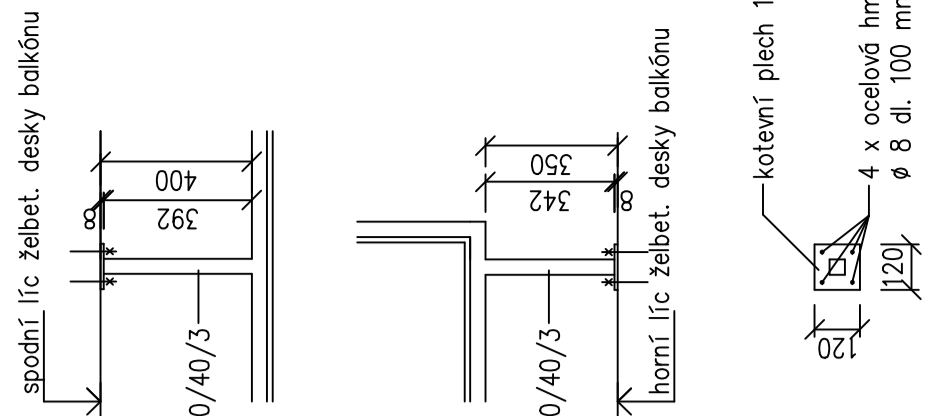
BALKÓN I – ÚPRAVA DĚLICÍ STĚNY BALKÓNU – STÁVAJÍCÍ STAV – 18 STĚN



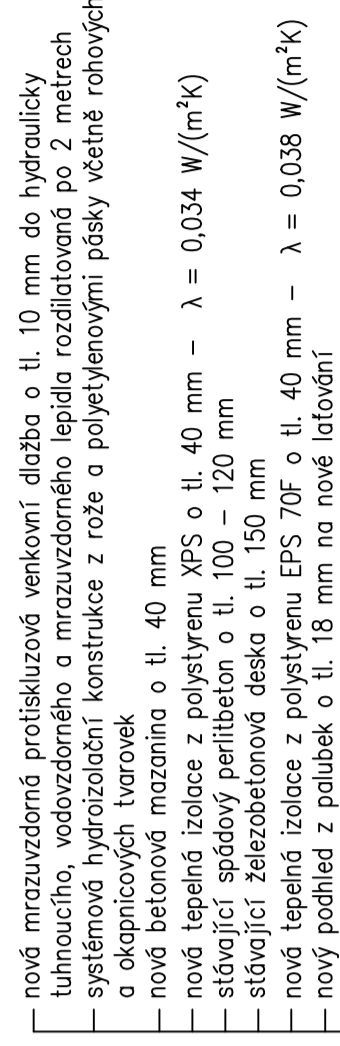
Ocelové zábradlí balkónů I a II zůstane zachováno s tím, že s ohledem na zateplení obvodového pláště bude odstraněna kotvicí pásovina 40/5 a vyřezána část rámu z profilů 40/40 mm, svislých prvků 20/20 mm a madla 60/20 mm v rozsahu výkresové dokumentace. Následně bude provedeno uzavření stávajícího rámu novými prvky 40/40/3 a nové kotvení do obvodového zdiva z ocelové pásoviny 40/5 mm v místech stávajícího kotvení. Ukotvení zábradlí k nosné železobetonové desce balónu zůstává stávající bez úprav. Úprava zábradlí se musí provést před zahájením prací na zateplení. Po provedení zateplení a nových povrchů balkónu bude konstrukce zábradlí opatřena novým ochranným nátěrem na ocelové konstrukce v šedivém odstínu.

U balkónů I se s ohledem na zateplení obvodového pláště provede posunutí prosklené dělicí stěny směrem od obvodové stěny a zkrácení stávajícího madla a vodorovné výtahy mezi dělicí stěnou a železným sloupkem v rozsahu výkresové dokumentace. Po vybourání stávajících nášlapných vrstev balkonů se provede demontáž stávajících výplní a jejich nové osazení ve vzdálenosti 170 mm od stávající obvodové stěny a současně se provede odřezání částí stávajícího madla a vodorovné výtahy a následně nové přivaření k dělicí stěně. Kotvení stojín stěny se provede prostřednictvím navazného plechu 120/120/8 mm uchyceného ke stávající železobetonové desce balkónu čtyřmi ocelovými hmoždinkami o průměru 8 mm a délce 100 mm. Úprava dělicích stěn se musí provést před zahájením prací na zateplení. Po provedení zateplení a nových povrchů balkónu bude konstrukce dělicích stěn opatřena novým ochranným nátěrem na ocelové konstrukce v šedivém odstínu s tím, že zasklení dělicích stěn zůstane původní bez úprav.

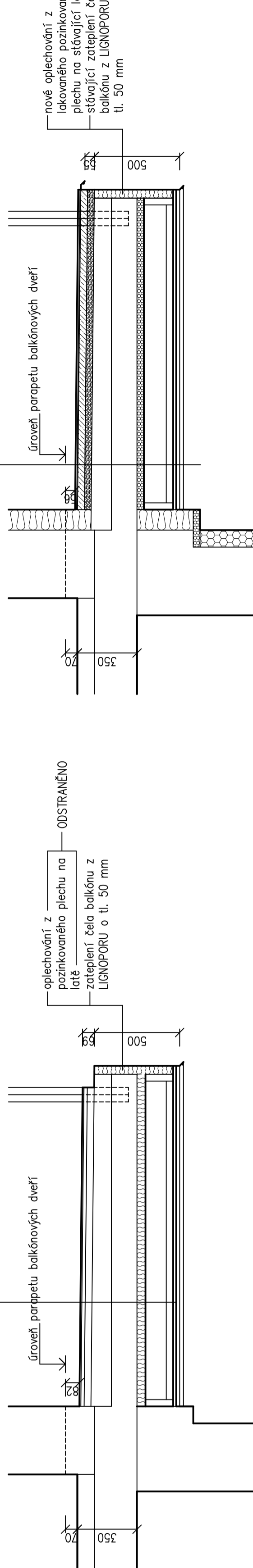
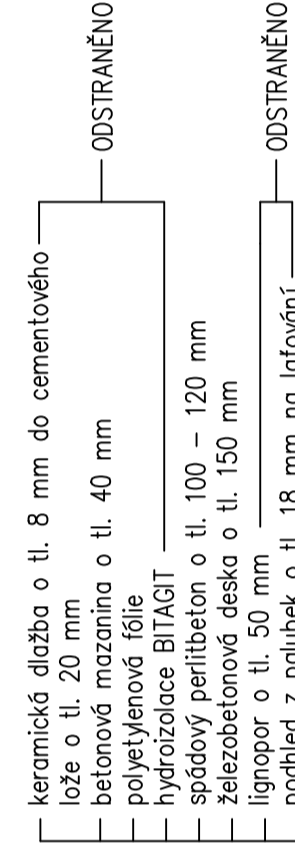
BALKÓN I – NOVÉ KOTVENÍ DĚLICÍ VÝPLNĚ – 54 ks (36 x dole + 18 nahore)



BALKÓN I – NOVÝ STAV



BALKÓN I – STÁVAJÍCÍ STAV



TATO SKLADBA ÚPRAVY BALKÓNŮ VČETNĚ OPLECHOVÁNÍ

JE TOTOŽNÁ I PRO BALKÓNY II. III. A IV. I

PROFILY JEDNOTLIVÝCH PRVKŮ ZÁBRADLÍ BALKÓNŮ II, III A IV

JSOU TOTOŽNÉ JAKO U BALKÓNÍ I.

Stavba vypracoval:	EDUVEST s.r.o. IČ: 64540404 Křiževnická 80/28 145 00 Praha 4	Projekt vypracoval:	Prácheňský ústav
Zpracoval:	Prof. Ing. Zdeněk Pátek, DSc.	Projekt vypracoval:	Prof. Ing. Zdeněk Pátek, DSc.
Upraveno:	Ing. Martin Růžička	Upraveno:	Ing. Martin Růžička
Zakázka číslo:	0002318	Upraveno:	Ing. Martin Růžička
Stavba:	Zateplení obvodové pláště a svislých částí Domova pro seniory Smolná, Smolná č. 15, 16. klatko.	Upraveno:	Ing. Martin Růžička
Stavba:	Domov pro seniory Smolná, Smolná č. 15, 16. klatko.	Upraveno:	Ing. Martin Růžička
Období:	Domov pro seniory Smolná, Smolná č. 15, 16. klatko.	Upraveno:	Ing. Martin Růžička
Období:	Domov pro seniory Smolná, Smolná č. 15, 16. klatko.	Upraveno:	Ing. Martin Růžička